

CCE – Cash Concepts Europe GmbH

Kemptener Straße 99 – D-88131 Lindau / Germany

Tel.: +49 (0)8382 – 943 15 – 0 / Fax: +49 (0)8382 – 943 15 – 20

Email: info@cce.gmbh / Web: www.cce.gmbh



CashConcepts CCE 3200



Einleitung

Vielen Dank, dass Sie sich für die CCE 3200 entschieden haben. Diese Maschine ist für hohe Geldmengen und verschiedene Währungen ausgelegt und ist daher optimal für Banken, Geldwechselstuben und Geschäfte geeignet, die mehrere Währungen als Zahlungsmittel akzeptieren. Die CCE 3200 bietet sich ferner im Backoffice Bereich für alle Filialisten und Einzelhändler an, wo größere Bargeldbeträge auf einmal gezählt und geprüft werden sollen.

Die einfache Handhabung der Maschine, sowie das übersichtliche Display sorgen für eine kurze Einarbeitungsphase ohne Schulungen oder zeitaufwendige Einweisung.

Sollten Sie Fragen zur CCE 3200 haben, stehen wir Ihnen gerne zur Verfügung.

Ihr CashConcepts Team

Warnhinweise

Allgemein

- Achten Sie bitte darauf, dass keine Fremdgegenstände (z.B. Münzen, Büroklammern) in die Maschine fallen, diese können die Motoren und die empfindlichen Sensoren der Maschine blockieren und beschädigen bzw. sogar zerstören.
- Bitte beachten Sie, dass beim Zählvorgang keine Krawatten, Haare oder Kleidungsstücke in den Banknoteneinzug geraten um Verletzungen und Schäden an der Maschine zu vermeiden.
- Bitte achten Sie darauf, dass keine geklebten, gewaschenen, stark verschmutzten oder beschädigten Banknoten in der Maschine gezählt werden, diese können in der Maschine verhaken und zerreißen.


Stromversorgung


- Verwenden Sie das Gerät nur mit dem mitgelieferten Netzteil.
- Verwenden Sie keine beschädigten oder feuchten Netzteile bzw. Stromleitungen.
- Verbinden Sie die Stromzufuhr nicht mit feuchten Händen.
- Beim Wechseln der Sicherung muss die Maschine komplett vom Stromnetz getrennt werden, um einen elektrischen Schlag zu verhindern.


Wartung

- Schalten Sie zum Reinigen das Gerät immer aus.
- Säubern Sie das Gerät mit einem trockenen Tuch. Verwenden Sie keine nassen oder feuchten Tücher oder Reinigungsmittel.
- Verschütten Sie keine Flüssigkeit auf das Gerät und besprühen Sie es nicht mit Chemikalien. Sollte irgendeine Flüssigkeit darüber ausgelaufen sein, entfernen Sie das Stromkabel von der Steckdose und setzen Sie sich mit Ihrem Händler in Verbindung.

Beschreibung

Nr.	Beschreibung	Foto
1	Banknotenbegrenzer / Feeder	
2	Tragegriff	
3	Justierrad für Anpressdruck der Banknoten	
4	Feedersensor	
5	Display	
6	Panel (siehe unten)	
7	Stacker Wheels (Transporträder)	
8	Stacker / Stacker Sensor	

9	Tragegriff	
10	Taster zum Öffnen der rückseitigen Klappe	
11	SD Karten Slot zum Updaten des Gerätes	
12	RS 232 für optionales externes Display	
13	RJ 11 Anschluss für optionalen Thermodrucker	
14	USB für PC Verbindung	
15	Stromanschluss	
16	Sicherung	
17	Ein- / Ausschalter	

CUR	Wechsel zwischen den Währungen und des Free Count Modus	
Mode	Wechsel zwischen den Zählmodi (Mix / Sort)	
Serial	Ein- und Ausschalten der Seriennummernauslesung	
ADD	Ein- und Ausschalten der Additionsfunktion	
Speed	Auswahl der Zählgeschwindigkeit	
Report	Anzeige der Reportfunktion (kurz drücken)	
Print	Ausdruck des Zählergebnisses (lange drücken)	
Setup	Öffnen des Setup Menüs	
↑↓	Auswahl im Setup Menü	
BAT	Ein- und Ausschalten der Batchfunktion und Auswahl der vorprogrammierten Zählstopps	
+1/+10	Anpassung des Zählstopps	
CLR	Löschen des Zählergebnisses und des Zählstopps	
Restart	Manuelles Starten des Zählvorganges	

Inbetriebnahme

Bitte beachten Sie folgende Hinweise bei der Inbetriebnahme und Benutzung der Maschine um ein optimales Zählergebnis zu erhalten.

- Verbinden Sie den Netzstecker mit der Steckdose.
- Verbinden Sie nun das Netzkabel mit der CCE 3200 und schalten Sie diese auf der Rückseite des Gerätes ein.
- Wählen Sie die gewünschte Währung und den Zählmodi aus.
- Stoßen Sie die Banknoten auf einer geraden Fläche auf, so dass die Noten an einer Längsseite bündig sind und legen Sie die Noten – mit der bündigen Seite Richtung Rückseite des Gerätes - in den Feeder ein. Schieben Sie die beiden Banknotenführungen an den Stapel heran, so dass die Noten optimal eingezogen werden können.
- Sollten die Noten nicht richtig eingelegt werden, kann es zu Fehlzählungen oder Nichterkennung und Aussortierung von Noten kommen.
- Wird eine Banknote nicht richtig erkannt oder als Falschgeldverdächtig ausgewiesen, stoppt die CCE 3200 den Zählvorgang. Die verdächtige Banknote liegt im Stacker als oberste Note und kann dann entnommen und separat noch einmal geprüft werden. Durch Drücken der Taste „Restart“ wird der Zählvorgang fortgesetzt.
- Durch eine optionale Erweiterung der CCE 3200 kann der Stoppvorgang auch so eingestellt werden, dass die falschgeldverdächtige Banknote im Transportrad stehen bleibt und nicht auf dem Stapel abgelegt wird. Diese Funktion erfüllt die EZB Regelung für „Beschäftigtenbediente Geräte“.

Zählvarianten und Währungsauswahl

Die CCE 3200 kann sortierte und gemischte (abhängig von der Währung) Banknoten zählen und prüfen. Über die „Mode“-Taste können Sie zwischen den Zählvarianten hin- und herwechseln. Über die „CUR“ Taste wechseln Sie zwischen den verschiedenen Währungen und dem Free-Count Modus hin- und her.

- **Euro - Gemischtwertzählung / unsortierte Noten (EUR - MIX)**

In diesem Zählmodus können Sie unsortierte und sortierte Banknoten wertmäßig zählen und über das Reportmenü auswerten lassen. Durch kurzes Drücken der Taste „Report/Print“ können Sie sich die gezählten Noten aufschlüsseln und bekommen so angezeigt, wie viele Noten von welcher Wertigkeit in dem gemischten Stapel enthalten waren. Auch die Gesamtsumme wird im Report angezeigt. Wenn Sie die Taste „Report/Print“ für ca. 2 Sekunden gedrückt halten, können Sie dieses Zählergebnis an einen optionalen Thermodrucker übertragen.

- **Euro - Stückzählung / sortierte Noten (EUR - SORT)**

In diesem Zählmodus stoppt die Maschine, sobald eine Note erkannt wird, die von der Wertigkeit her mit der ersten Note aus dem Stapel abweicht. Sie können so größere Mengen gleicher Banknoten besonders nach niedrigeren Wertigkeiten durchsuchen und die Gesamtmenge der Banknoten erfassen.

- **Free-Count-Modus (EUR-COUNT)**

Im Free-Count-Modus wird die Falschgeldererkennung deaktiviert und es können alle Sorten von Papieren gezählt werden, die von der Abmessung und Papierstärke her von der CCE 3200 verarbeitet werden können.

- **Seriennummer-Auslesung**

Die Auslesung der Seriennummer kann zusätzlich zum gewählten Zählmodus eingeschaltet werden. Im linken unteren Displaybereich wird nach Drücken der „Serial“-Taste „SN“ angezeigt. Zum Auslesen der Seriennummer müssen alle Banknoten vor dem Einlegen sortiert werden nach Ober- bzw. Unterseite. Beim Euro müssen alle Vorderseiten auf der Unterseite des Banknotenstapels sein, wenn dieser in die Maschine eingelegt wird. Nur so kann die Seriennummer erkannt und ausgelesen werden. Zum Ausdrucken der Seriennummern halten Sie bitte die Taste „Report/Print“ kurz gedrückt.

Einstellung und Funktion

- **Addition**

Die CCE 3200 verfügt über eine Additionsfunktion mit der mehrere Banknotenstapel hintereinander gezählt werden können und deren Ergebnis dann addiert werden. Durch Drücken der Taste „ADD“ schalten Sie diese Funktion ein bzw. aus. Im Display wird die aktivierte Funktion durch ADD angezeigt. Sollte mehr als 9.999 Noten gezählt werden oder der Gesamtwert 999.999 übersteigen, wird der Zähler wieder auf 0 gesetzt. Im unteren Displaybereich leuchtet bei Aktivierung „ADD“ auf.

- **Batch / Zählstopp**

Mit der CCE 3200 können Sie vordefinierte Batchwerte (Zählstopps) aufrufen. Dieses geschieht durch mehrmaliges Drücken der Taste „BAT“ (100 / 50 / 20 / 10 / Aus). Durch kurzes Drücken der Taste „+1/+10“ erhöhen Sie den Batchwert um 1 und durch kurzes gedrückt halten um 10. Wird der eingestellte Batchwert erreicht, stoppt die Maschine den Zählvorgang. Werden die abgezählten Noten aus dem Stacker entnommen, können Sie den Zählvorgang durch Drücken der „Restart“ Taste fortsetzen. Die Maschine zählt die verbliebenen Noten weiter bis diese komplett durchgelaufen sind oder der Batchwert erneut erreicht wird. Durch Drücken der Taste „Clear“ wird der Batchwert gelöscht und die Maschine zählt ohne Stopp die eingelegten Noten durch. Im unteren rechten Displaybereich leuchtet bei Aktivierung der eingestellte Batchwert auf (z.B. B:100)

Zählgeschwindigkeit

Die CCE 3200 verfügt über drei Zählgeschwindigkeiten, die über die „Speed“-Taste gewählt werden können. Bei stark benutzten Scheinen sollten Sie nicht in der höchsten Zählgeschwindigkeit arbeiten, da solche Noten unter Umständen nicht richtig eingezogen werden können. Durch Drücken der „Speed“-Taste können Sie zwischen den Zählgeschwindigkeiten L=Low (800 / Noten pro Minute), M=Middle (1.000 / Noten pro Minute) und H=High (1.500 / Noten pro Minute) hin- und herschalten. Bitte beachten Sie, dass nicht alle Zählgeschwindigkeiten in allen Zählmodi zur Verfügung stehen.

Einstellungen im Setup Menü

Um in das Setup Menü zu gelangen, drücken Sie die Taste „Setup“. Mit Hilfe der Pfeiltasten navigieren Sie in diesem Menü. Durch Drücken der Taste „Restart“ wählen Sie Unterpunkte oder Funktionen aus und bestätigen Sie diese. Durch mehrmaliges Drücken der Taste „Setup“ verlassen Sie die Unterpunkte und auch das Setup Menü.

- **SPEED (Zählgeschwindigkeit)**

Die CCE 3200 verfügt über drei Zählgeschwindigkeiten, die über die „Speed“-Taste gewählt werden können. Bei stark benutzten Scheinen sollten Sie nicht in der höchsten Zählgeschwindigkeit arbeiten, da solche Noten unter Umständen nicht richtig eingezogen werden können. Durch Drücken der „Speed“-Taste können Sie zwischen den Zählgeschwindigkeiten Speed 1 bzw. L=Low (800 / Noten pro Minute), Speed 2 bzw. M=Middle (1.000 / Noten pro Minute) und Speed 3 bzw. H=High (1.500 / Noten pro Minute) hin- und herschalten. Bitte beachten Sie, dass nicht alle Zählgeschwindigkeiten in allen Zählmodi zur Verfügung stehen.

- **DATE TIME (Datum und Uhrzeit)**

Das Datum und die Uhrzeit werden beim Ausdrucken des Zählergebnisses über den optionalen Printer mit angegeben. Im oberen rechten Displaybereich wird außerdem die aktuelle Uhrzeit stets mit eingeblendet.

DATE FORMAT:

Hier können Sie das Datumsformat DD-MM-YY, MM-DD-YY oder YY-MM-DD auswählen (DD=Tag, MM=Monat, YY=Jahr)

DATE SET:

Hier können Sie das aktuelle Datum mit Hilfe der „+1/+10“ Taste einstellen. Über die Pfeiltasten wechseln Sie zwischen verschiedenen Feldern hin und her. Mit „Restart“ werden Ihre Änderungen gespeichert.

TIME SET:

Hier können Sie die aktuelle Uhrzeit mit Hilfe der „+1/+10“ Taste einstellen. Über die Pfeiltasten wechseln Sie zwischen verschiedenen Feldern hin und her. Mit „Restart“ werden Ihre Änderungen gespeichert.

- **VERSION (Software Versionen)**

In dieser Übersicht werden alle Software Versionen für die einzelnen Baugruppen der Maschine angezeigt. Diese Informationen sind hauptsächlich für Servicetechniker verwendbar.

- **EXTERN DISPLAY (optionales externes Display)**

Wählen Sie unter diesem Menü Punkt bitte aus, ob Sie ein LED oder LCD Display an der Maschine angeschlossen haben, um eine korrekte Datenübermittlung an das Display zu gewährleisten. Bitte verwenden Sie ausschließlich von CashConcepts freigegebene Displays um Fehler und/oder Probleme zu vermeiden.

Mechanische Einstellungen

Durch den Transport und durch Abnutzungen der Transportrollen im Hopper-Bereich kann eine Nachjustierung des Banknoteneinzuges notwendig sein. Auf der Oberseite der Maschine befindet sich eine Stellschraube mit der der Anpressdruck auf die Banknoten verändert werden kann.

Zieht die CCE 3200 nicht nur eine sondern auch mehrere Banknoten ein, so drehen Sie bitte die Stellschraube mit Hilfe eines Schraubenziehers in Richtung des „-“ – Zeichens.

Wenn die Banknoten schlecht bzw. schräg in die Maschine eingezogen werden drehen Sie das Stellrad bitte die Stellschraube mit Hilfe eines Schraubenziehers in Richtung des „+“ – Zeichens.

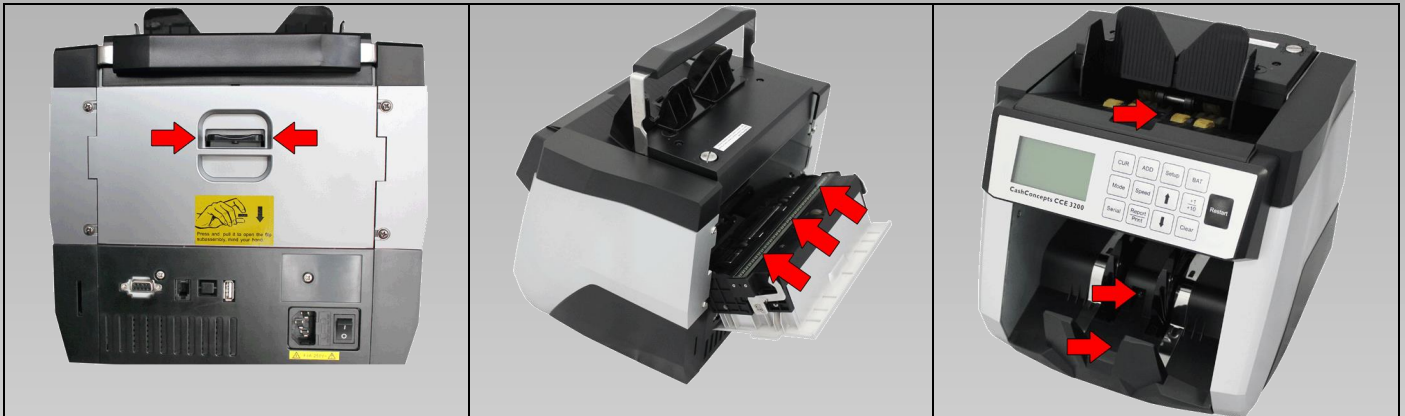
Fehlermanagement und Wartung

Die CCE 3200 ist mit einem umfassenden Fehlermanagement ausgestattet, um Sie über Probleme bei der Geldverarbeitung und der Falschgeldererkennung zu informieren, aber auch um auf Verschmutzungen von Sensoren aufmerksam zu machen. Bitte beachten Sie insbesondere die unten stehenden Hinweise zur Reinigung der Maschine um Fehler durch verunreinigte Sensoren auszuschließen und ein optimales Ergebnis bei der Zählung von Banknoten zu haben.

Reinigung der Sensoren

Durch die Banknoten und durch sich absetzenden Staub kommt es zu Ablagerungen vor den Sensoren der Maschine. Diese Verunreinigungen führen zu vermehrten Aussortierungen und Nichterkennungen von echten Banknoten.

Bitte reinigen Sie daher in regelmäßigen Abständen die Sensoren der CCE 3200. Schalten Sie bei der Reinigung der Maschine das Gerät generell aus und ziehen Sie den Netzstecker.



Zum Öffnen der CCE 3200 drücken Sie auf der Rückseite die Verriegelung nach unten und klappen Sie den hinteren Geräteteil auf. Mit einem weichen Pinsel und Tuch können Sie die Staubablagerungen von den Sensoren, sowie von den Walzen und Einzugsrollen, entfernen. Zur Reinigung der Falschgeldsensoren empfehlen wir den zusätzlichen Einsatz eines nichtentflammaren Druckluftsprays um auch an unzugänglichen Stellen Schmutz und Feinstaub zu beseitigen.

Schließen Sie das Gerät nach der Reinigung wieder und stecken Sie das Netzteil ein. Die CCE 3200 ist nun wieder betriebsbereit.

Fehlermeldung während eines Zählvorganges

Fehlermeldung	Fehlerursache	Fehlerbehebung
Denomination different	Abweichende Wertigkeit bei sortierter Zählung	Die Note aus dem Stapel der sortierten Banknoten entfernen oder die Abmessungen der gezählten Banknote passen nicht zu den Sicherheitsmerkmalen der Banknote.
UV Error IR Error Image Error Magenetic Feature fail Cannot Judge Denomination	Fehler bei der Falschgeldererkennung	Bitte den Zählvorgang mit der Note wiederholen, die Banknote eventuell in einer anderen Richtung einlegen, falls das Sicherheitsmerkmal teilweise beschädigt sein sollte. Wird die Note auch weiterhin als verdächtig aussortiert handelt es sich eventuell um Falschgeld oder Sicherheitsmerkmale sind zu stark beschädigt um erkannt zu werden.
Slant notes	Schräg eingezogene Noten	Bitte die Note / Noten prüfen und gegebenenfalls glätten. Sollten diese Fehler vermehrt auftreten bitte den Anpressdruck des Noteneinzuges neu justieren.
Chained notes	Zusammenhängende Noten	
Double notes	Mehrere Noten auf einmal eingezogen	
Width Error Length Error	Format Fehler	Die Abmessungen der Banknoten passen nicht zu den geprüften Sicherheitsmerkmalen. Bitte prüfen Sie die Banknoten auf Knicke oder Beschädigungen.
Receiver stacker full	Stacker voll	Es befinden sich mehr als 220 Banknoten im Stacker. Bitte entnehmen Sie die Banknoten um mit dem Zählvorgang fortzufahren.
Incomplete notes	Die Note ist beschädigt	Bitte die Note aus dem Stapel entfernen um einen Stau beim Zählen und eine weitere Beschädigung der Note zu verhindern.

Fehlermeldung bei technischen Problemen

Fehlermeldung	Fehlerbehebung
Fluorescence sensor	Bitte prüfen Sie, ob die Abdeckung der Maschine mit den Banknotenbegrenzern richtig montiert ist. Achten Sie darauf, dass die Maschine nicht direkt unter einer hellen Lampe steht oder dass durch einen Scheinwerfer direktes Licht in den Einzugsbereich der Maschine fällt, da die Sensoren sonst gestört werden.
Banknote feeding sensor Banknote receiving sensor CIS sensor 1 – 4 Left CIS IR sensor / Right CIS IR sensor Left counting sensor / Right counting sensor	Entfernen Sie die Banknoten und reinigen Sie den Transportweg der Banknoten und die Sensoren. Achten Sie zusätzlich darauf, dass die Maschine nicht direkt unter einer hellen Lampe steht oder dass durch einen Scheinwerfer direktes Licht in den Einzugsbereich der Maschine fällt, da die Sensoren sonst gestört werden.
Magnetic B / Magnetic C sensor	Entfernen Sie die Banknoten und reinigen Sie die Magnetsensoren.
Rotate Speed Sensor	Reinigen Sie die Transportbänder des Gerätes, sowie das Code Wheel Rad. Sollte dies den Fehler nicht beheben, wenden Sie sich bitte an Ihren Servicepartner.
Internal Memory Fault	Wenden Sie sich bitte an Ihren Servicepartner.

Wechseln der Sicherung

Die CCE 3200 ist durch eine Sicherung geschützt, die von Ihnen ohne großen Aufwand im Bedarfsfall ausgetauscht werden kann.

Bitte schalten Sie vor dem Wechsel der Sicherung die Maschine aus und ziehen Sie den Netzstecker aus dem Gerät. Es besteht bei Nichtbeachtung Lebensgefahr auf Grund von Stromschlägen.

Ziehen Sie die Abdeckung der Sicherung ab und tauschen die Sicherung gegen eine gleichwertige Sicherung aus. Der Verschluss der Sicherung muss nach dem Wechseln wieder fest aufgedrückt werden.

Lieferumfang

Im Lieferumfang inbegriffen	Optional erhältlich
Handbuch	Drucker
Netzkabel	Reinigungskarten
	Druckluftspray
	Externes Display
	Updatekabel
	SD Karte

Technische Spezifikation

Hopper/Stacker Volumen:	300 / 200 Noten
Stromanschluss:	AC 100 V ~ 240 V – 50/60 Hz
Stromverbrauch:	50 W
Betriebstemperatur:	0°C – 40°C
Luftfeuchtigkeit:	40 – 90 %
Abmessungen:	267 x 235 x 285 mm
Gewicht:	7,8 kg
Zählgeschwindigkeit:	800 / 1.200 / 1.500 Noten pro Minute

Kontakt

Sollte es einmal zu Problemen mit Ihrer CCE 3200 kommen und Sie können diese Probleme nicht mit Hilfe des vollständigen Handbuches beheben, so wenden Sie sich bitte an Ihren Händler oder an unser Service Team.

info@cce.gmbh

Bitte bewahren Sie Ihren Kaufbeleg als Garantiebeleg auf. Der Typenaufkleber auf der Rückseite bzw. Unterseite der Maschine mit der Seriennummer darf nicht entfernt, überklebt, beschädigt oder auf eine andere Art und Weise verändert werden, es droht sonst ein Verlust der Garantie.

Introduction

Many thanks that you have decided on the CCE 3200. This machine is designed for high amounts of money and different currencies and is therefore optimal for banks, money exchange offices and shops suitable that accept multiple currencies as payment. The CCE 3200 fits also in the office area for all supermarkets and retail dealers where bigger cash amounts all at once have to be counted.

The easy use and the clear display makes it easy to work with the machine after for a short training phase without time-consuming installation and presentations.

Should you have questions to the CCE 3200 banknote counting machine, we are available to you with pleasure.

Your Team of CashConcepts

Warning

General

- Please pay attention that no foreign objects (e.g., coins, paper clips) fall in the machine, these can block the engines and the sensitive sensors of the machine and damage or destroy them.
- Please note that during the countable process no ties, hair or clothes in the bank note are drawn in to avoid injuries and damages to the machine.
- Please pay attention that none stuck, washed, strongly dirty or damaged banknotes is counted in the machine, these can hook up in the machine and tear.


Electricity supply


- Use the device only with the provided net part.
- Use no damaged or humid net parts or power supply lines.
- Connect the stream supply not with humid hands.
- During the change of the fuse the machine must be completely separated from the stream net to avoid an electric blow.


Servicing

- Always switch the power off during cleaning.
- Clean the machine with a dry cloth.
- Do not use wet or damp cloth or cleaning products.
- Do not spill any liquid or spray chemicals over the equipment.
- If any liquid is spilled on it, disconnect the power cable from the supply and contact your dealer.

Representation

Nr.	Description	Photo
1	Feeder	
2	Handle	
3	Adjustment screw for banknote pressure	
4	Feeder sensor	
5	Display	
6	Panel (see below)	
7	Stacker wheels	
8	Stacker / Stacker sensor	

9	Handle	
10	Button to open the rear flap	
11	SD card slot for updating the device	
12	RS 232 for optional external display	
13	RJ 11 port for optional thermo printer	
14	USB for PC connection	
15	Power connection	
16	Fuse	
17	ON / OFF switch	

CUR	Selection of the programmed currency and the Free Count Mode	
Mode	Changing between counting modes (Sort / Mix)	
Serial	ON / OFF serial number reading	
ADD	ON / OFF add function	
Speed	Selection of counting speed	
Report	Display report of counting result (short press)	
Print	Printing counting result (long press)	
Setup	Open / Leave setup menu	
↑↓	Selection in setup menu	
BAT	Selection of the programmed batch stops	
+1/+10	Select individual batch stop	
CLR	Clear counting result and batch stop	
Restart	Start and Stop the counting	

How to use the CCE 3200

Please follow the below tips for using the machine to receive an optimum counting results.

- Connect the net plug with the outlet.
- Connect now the net cable with CCE 3200 and switch on the machine on the reverse side of the machine.
- Choose the currency and the counting mode you want to use.
- Push the banknotes on a straight surface, so that the notes are terse on one length side and insert the banknotes with the straight side to the rear. Now the banknotes can be drawn in optimal. Should the banknotes not be inserted correctly, it can come to false counting or non-recognition of the notes.
- If a banknote is detected as suspicious, the machine stops the counting process. The suspicious banknote is the uppermost banknote of the staple. Please remove the banknote and recount it separately. By pressing "Restart" you can continue the counting process.
- This machine is also optional available as a version where the suspicious banknote will stay in the stacker wheels and can be taken out easily. The version fulfills the rules of ECB for units under the topic "Staff-operated machines".

Counting modes and currency selection

The CCE 3200 can count and check sorted and mixed banknotes (depending on the currency). By pressing the button "Mode" you can toggle between the different counting modes. By pressing the button "Mode/Value" shortly you change the preselected denomination for value counting. By pressing the „CUR" button you can choose the currency you want to count, the Free-Count-Mode is chosen also by the "CUR" button.

- **Euro - Value counting / mixed banknotes (EUR-MIX)**

In this countable mode you can count unsorted and sorted bank notes related to value and evaluate the result about the report menu. By pressure of the key "Report/Print" you can have a clear overview how many banknotes from each denomination that was counted. The report shows you the sum of each denomination and the total sum of all banknotes. By keeping "Report/Print" pressed for around 2 seconds, you can transfer the counting result also to an optional printer.

- **Euro – sorted counting (EUR - SORT)**

In this countable mode the machine stops, as soon as a note is recognized which deviates from the value of the first counted note from the stack. You can search thus larger amounts of the same banknotes particularly for lower values and count the total quantity of the banknotes.

- **Free-Count-Modus (EUR-COUNT)**

In Free-Count mode, the counterfeit detection is disabled and all sorts of papers can be counted that can be processed by the CCE 3200 by the size and paper thickness.

- **Serial number reading**

The readout function of the serial number can also be turned on additional to the selected counting mode. After pressing the "Serial" button "SN" is displayed in the left lower area of the display. To read out the serial numbers all banknotes must be sorted before counting. For Euro all faces (front side) must be on the bottom of the banknote stack when it is inserted into the machine. Only in this direction with face down, the serial number can be read. To print out the serial numbers, hold the button "Report / Print" pressed for around 2 seconds.

Setting and function

- **Addition**

The CCE 3200 has a function to count and add the result of several banknote stacks. Press the "ADD" button to turn this function ON or OFF. The display shows the active function by ADD in the lower display area. If more than 9,999 banknotes are counted or the total value of 999,999 exceed, the counter is reset to 0.

- **Batch / Counting stop**

The CCE 3200 offers the possibility to use preset batch values. You can choose this values by pressing the „BAT“ button (100 / 50 / 20 / 10 / OFF). By pressing the buttons "+1/+10" you can increase the values to an individual counting stop. If the set batch value is reached, the machine stops the counting until you remove the counted banknotes from the stacker. The counting process can be continued by pressing the "Restart" button. The CCE 3200 now counts as long as again the batch value is reached or there are no more banknotes in the feeder of the machine. By pressing the button "Clear" you erase the counting result and also the batch value. The chosen batch value is displayed in the lower display area (e.g. B: 100).

- **Counting speed**

Three different counting speeds can be chosen by CCE 3200. For strongly used notes you should not work in the highest counting speed, because such banknotes properly can't be drawn in correctly under circumstances. By pressure of the "Speed" button you can toggle between the countable speeds 1 or L=low (800 / notes per minute), 2 or M=middle (1,200 / notes per minute) and 3 or H=high (1,500 / notes per minute). Please note, that not all counting speeds are available in all counting modes.

Setting in Setup menu

To open the setup menu, press the button „Setup“ on the panel. With the two arrow buttons you can navigate through the menu. To choose and to select a topic press the button „Restart“. Press "Setup" to leave the sub menus and also the complete setup menu.

- **SPEED (Counting speed)**

Three different counting speeds can be chosen by CCE 3200. For strongly used notes you should not work in the highest counting speed, because such banknotes properly can't be drawn in correctly under circumstances. By pressure of the "Speed" button you can toggle between the countable speeds 1 or L=low (800 / notes per minute), 2 or M=middle (1,200 / notes per minute) and 3 or H=high (1,500 / notes per minute). Please note, that not all counting speeds are available in all counting modes.

- **DATE TIME (Date and Time)**

The date and time will be printed out together with the counting result to the optional thermo printer. In the upper right display area the current time is also shown

DATE FORMAT:

Here you can set the format of the date DD-MM-YY, MM-DD-YY or YY-MM-DD (DD=Day, MM=Month, YY=Year)

DATE SET:

Here you can set the date by pressing the button „+1/+10“. To toggle between the date fields you have to press the arrow buttons. Pressing „Restart“ will save your settings.

TIME SET:

Here you can set the time by pressing the button „+1/+10“. To toggle between the time fields you have to press the arrow buttons. Pressing „Restart“ will save your settings.

- **VERSION (Software Version)**

In this overview all software versions are displayed for the modules of the machine. This information is mainly necessary for service technicians.

- **EXTERN DISPLAY (Optional external display)**

Under this menu you can select which kind of external display (LED or LCD) you have connected to the CCE 3200 to ensure proper data transmission to the display. Please use only by CashConcepts released displays to avoid errors and / or other problems.

Mechanical settings

By transporting and wear of the transport rollers in the hopper area a readjust may be necessary. On the top side of the machine an adjusting screw is located with which the pressure on the notes can be adjusted.

Does the CCE 3200 pull in more than one banknote at once and you got often the error: chained notes or double notes, please turn the adjusting screw by a screwdriver in the direction of the “-“ symbol.

If the notes are poor or skewed drawn in the machine, please turn the adjusting screw by a screwdriver in the direction of the “+“ symbol.

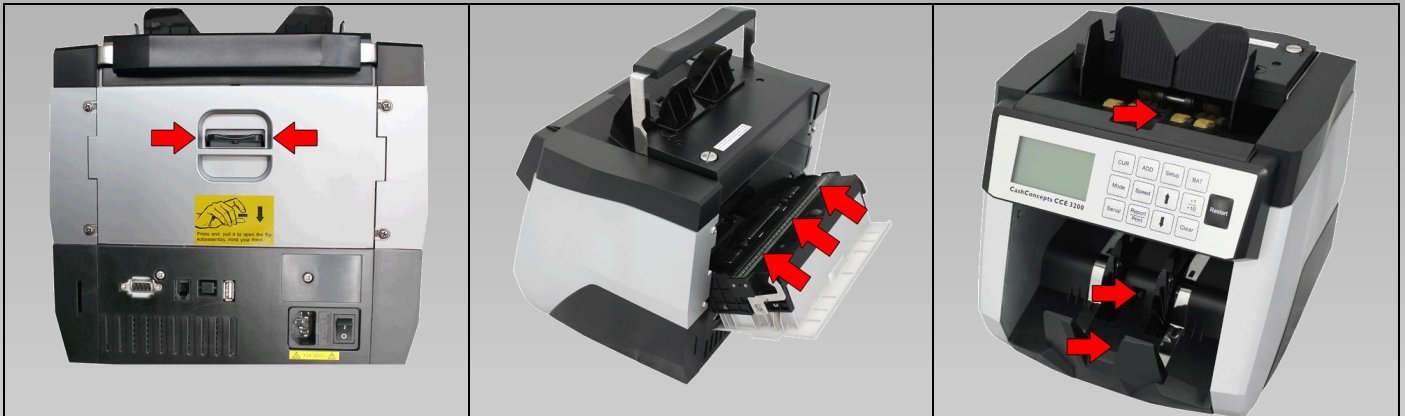
Error management and servicing

The CCE 3200 is equipped with a comprehensive error management to inform you about problems by the counting process and the counterfeit money recognition and also for the soiling of sensors. Please note particular the tips to exclude to the cleaning of the machine to avoid mistakes during the counting caused by dirtied sensors.

Cleaning of the sensors

By the banknotes and by retreating dust it comes to depositions before the sensors of the machine. This pollution leads to increased errors and non-recognitions of real banknotes.

Please, therefore, periodically clean the sensors of the CCE 3200. Turn off the machine and unplug the power cable generally while cleaning the machine.



To open the CCE 3200 press on the back the button of the rear flap to get access to the sensor bars. Use a soft brush and cloth to remove the dust from the sensors, as well as from the feed rollers. To clean the counterfeit sensors we recommend the additional use of a non-flammable compressed air spray, so even in inaccessible places dirt and dust can be removed.

Close the machine after cleaning and plug in the power cable. The CCE 3200 is now ready for counting.

Errors during the counting process

Error-Message	Error	Solution
Denomination different	Different value in sorted counting	Please remove the banknote. If the value is the same as the other notes, please check the security features.
UV Error IR Error Image Error Magnetic Feature fail Cannot Judge Denomination	Counterfeit Error	Please repeat the countable process with the note, the banknote should be inserted in another direction, if the security sign should be partially damaged. If the note is also sorted out furthermore as suspicious it concerns perhaps counterfeit money or security signs are damaged too strongly to be recognized.
Slant notes	Slant notes	Please examine the note / notes and smooth them if necessary. Should these mistakes appear increased please adjust the drawn in pressure of the banknote by the adjustment wheel on the rear side of the machine.
Chained notes	Chained notes	
Double notes	More than one banknote at one drawn in	
Width Error Length Error	Error in size of the banknote	The dimensions of the note does not match with the tested safety features. Please consider the notes for kinks or damage.
Receiver stacker full	Stacker is full	There are more than 220 banknotes in the stacker. Please remove the notes to continue the counting.
Incomplete notes	Banknote is damaged or folded	Please remove the note from the stack to avoid a jam and to prevent further damage to the banknote.

Errors caused by technical problems

Error Message	Solution
Fluorescence sensor	Please check that the top cover is closed correctly. Make sure that the machine is not directly under a bright light or direct light falls through a headlight in the hopper area of the machine, since the sensors are otherwise disturbed.
Banknote feeding sensor Banknote receiving sensor CIS sensor 1 – 4 Left CIS IR sensor / Right CIS IR sensor Left counting sensor / Right counting sensor	Remove the bills and clean the transport way of banknotes and the sensors. Make sure that the machine is not directly under a bright light or direct light falls through a headlight in the hopper area of the machine, since the sensors are otherwise disturbed.
Magnetic B / Magnetic C sensor	Remove the banknotes and clean the magnetic sensors
Rotate Speed Sensor	Clean the conveyor belts of the device, as well as the code wheel of the rotate speed sensor. If this does not solve the error, contact your service partner.
Internal Memory Fault	Please contact your service partner.

Replacing the fuse

The CCE 3200 is protected by a fuse which can be exchanged by you without big expenditure in case of need.

Please switch off the machine before the change of the fuse and pull the net plug from the device. There is mortal danger on the basis of electric shocks by nonobservance.

Draw off the cover of the fuse and exchange it with an equivalent one. The fastener of the fuse must be pressed after the change again firmly.

Scope of delivery

Contained accessories	Optional available
Manual	Cleaning cards
Power cable	Compressed air spray
	External display
	Update cable
	Thermo printer
	SD card

Technical specification

Hopper/Stacker size:	300 / 200 banknotes
Power connection:	AC 100 V ~ 240 V – 50/60 Hz
Power consumption:	50 W
Operating temperature:	0°C – 40°C
Air humidity:	40 – 90 %
Dimensions:	267 x 235 x 285 mm
Weight:	7.8 kg
Counting speed:	800 / 1.200 / 1.500 notes / minute

Contact

If it should once have problems with your CCE 3200 which you can not solve with the help of this manual, then please get in contact to us by email and describe the problem, we will get in contact to you as soon as possible with a proposal for solution for the problem.

info@cce.gmbh

Please retain your purchase documents for warranty claims. Do not remove, cover, damage or modify in any way the sticker with serial number on the underside of the unit, otherwise you forfeit your warranty.